

Aplikacja GEMA

– Gminna Ewidencja Miejscowości, Ulic i Adresów

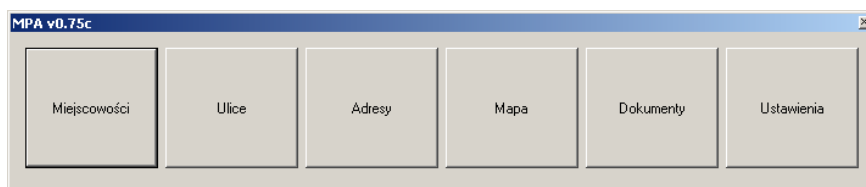
Opis systemu.

System do prowadzenia ewidencji został zaprojektowany aby zapewnić gminie narzędzie do realizacji zadań własnych w zakresie prowadzenia rejestru miejscowości, ulic i adresów. Narzędzie to spełnia wymagania zdefiniowane przez *Rozporządzenie Ministra Administracji i Cyfryzacji z dnia 9 stycznia 2012 r. w sprawie ewidencji miejscowości, ulic i adresów* (zwane dalej Rozporządzeniem) oraz udostępnia dodatkowe funkcje pomocne dla pracy samorządu.

System składa się z serwera znajdującego się w gminie, oraz dowolnej liczby stacji roboczych. Takie rozwiązanie zapewnia bezpieczeństwo danych oraz szybkość działania. Wyłącznym administratorem danych jest gmina, nie są one przechowywane na serwerach zewnętrznych.

Aplikacja GEMA składa się z pięciu podstawowych modułów realizujących odpowiednie zadania:

- Miejscowości - moduł służący do założenia i prowadzenia rejestru miejscowości
- Ulice - moduł do założenia i prowadzenia rejestru ulic
- Adresy - moduł do założenia i prowadzenia rejestru punktów adresowych
- Mapa - interaktywne narzędzie służące do wizualizacji i edycji przestrzennej prowadzonych rejestrów
- Dokumenty - moduł pozwalający przechowywać, przeglądać i zarządzać dokumentacją dotyczącą rejestrów oraz innymi zasobami gminy



1. Moduł „Miejscowości”

Moduł realizuje zadanie zarówno założenia jak i prowadzenia rejestru miejscowości. Narzędzie zapewnia gotowy rejestr miejscowości, zbudowany w oparciu o PRNG (zgodnie z Rozporządzeniem). Dodatkowo daje możliwość korekty i jego rozbudowy w oparciu o dowolne materiały źródłowe będące w posiadaniu gminy. Jest kompletnym narzędziem do realizacji zadania własnego gminy w tym zakresie.

Nazwa	Rodzaj	Gmina	Posiada_adresy		Mapa	Liczba Adresów
-Wstorie	przysiołek	Świątńki Górne ...	<input type="checkbox"/>	Edytuj	Mapa	
-Wydata	przysiołek	Świątńki Górne ...	<input type="checkbox"/>	Edytuj	Mapa	
-Zboiska	przysiołek	Świątńki Górne ...	<input type="checkbox"/>	Edytuj	Mapa	
-Zimna Woda	przysiołek	Świątńki Górne ...	<input type="checkbox"/>	Edytuj	Mapa	
▶ Wrząsowice	wies	Świątńki Gór...	<input checked="" type="checkbox"/>	Edytuj	Mapa	
-Bielówka	przysiołek	Świątńki Górne ...	<input type="checkbox"/>	Edytuj	Mapa	
-Boczków	przysiołek	Świątńki Górne ...	<input type="checkbox"/>	Edytuj	Mapa	
-Brogi	przysiołek	Świątńki Górne ...	<input type="checkbox"/>	Edytuj	Mapa	
-Dulany	przysiołek	Świątńki Górne ...	<input type="checkbox"/>	Edytuj	Mapa	
-Dwór	przysiołek	Świątńki Górne ...	<input type="checkbox"/>	Edytuj	Mapa	
-Gady	przysiołek	Świątńki Górne ...	<input type="checkbox"/>	Edytuj	Mapa	

Nowa miejscowość

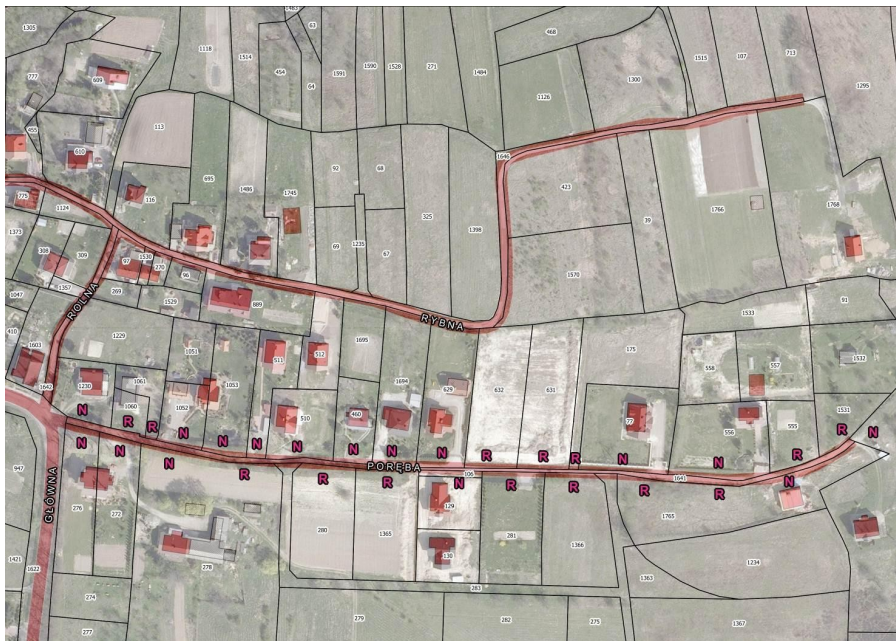


Szczegóły miejscowości:

Szczegóły miejscowości	
Dane opisowe	Dokumenty
Należy do:	Rzeszotary
Rodzaj:	przysiołek
ID Ping:	119852
ID Testy:	337739
ID zewnętrzny:	
Nazwa:	Rzeszotary Dolne
Nazwa (skrótowa):	
Nazwa (dopełniacz):	tar rych
Ważny od:	
Ważny do:	
Posiada adresy:	<input type="checkbox"/>
<input type="button" value="Dodaj Kod"/> <input type="button" value="Usuń"/>	
<input type="button" value="Dodaj Nazwę"/> <input type="button" value="Usuń"/>	
<input type="button" value="Zapisz"/> <input type="button" value="Zamknij"/>	

2. Moduł „Ulice”

Moduł do prowadzenia rejestru ulic. Pozwala zarządzać przebiegiem oraz nazewnictwem ulic i placów zgodnie z Rozporządzeniem. Przebieg ulic zostaje pozyskany z istniejących materiałów gminy lub jest zasilany danymi z baz przestrzennych BDOT. Nazewnictwo wraz z kompletem uchwał pozyskane jest z danych gminy. W przypadku miejscowości bez ulic, rejestr punktów adresowych powiązany jest z modułem miejscowości - zgodnie z Rozporządzeniem. Pozwoli to na późniejsze uzupełnienie ulic i przenie numerowanie punktów adresowych.



3. Moduł „Adresy”

Moduł służy do kompleksowego prowadzenia rejestru punktów adresowych. Prowadzenie rejestru odbywa się w formie tabeli, formularzy lub interaktywnej mapy. Użytkownik ma możliwość filtrowania punktów według nazwy miejscowości, nazwy ulicy, kodu pocztowego lub statusu.

Adresy

Moduł Punktów Adresowych

Mapa Użytkownicy Konfiguracja

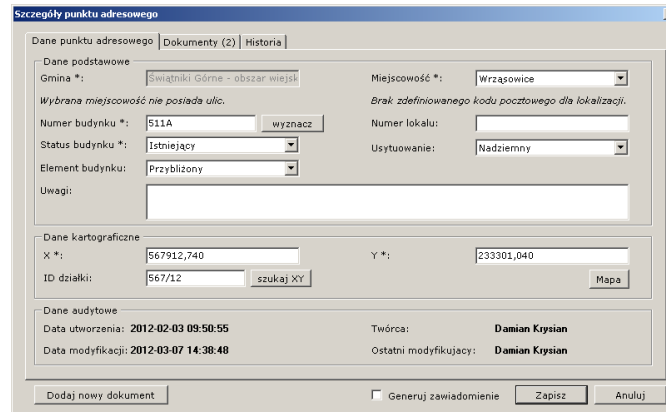
Filtry wyszukiwania:

Miejscowość: [Dowolna] Ulica: [Dowolna] Kod pocztowy: [Dowolny] Status: [Istniejący] Filtruj

Gmina	Miasto	Cecha	Ulica	Numer budynku	Numer lokalu	Kod pocztowy	Status budynku	Status punktu		
<input type="checkbox"/>	Świątniki G...	Świątniki G...	ulica Bruchnalskiego	41			Istniejący	Istniejący	Edytuj	Usuń
<input type="checkbox"/>	Świątniki G...	Świątniki G...	ulica Bruchnalskiego	44			Istniejący	Istniejący	Edytuj	Usuń
<input type="checkbox"/>	Świątniki G...	Świątniki G...	ulica Bruchnalskiego	45			Istniejący	Istniejący	Edytuj	Usuń
<input type="checkbox"/>	Świątniki G...	Świątniki G...	ulica Bruchnalskiego	46			Istniejący	Istniejący	Edytuj	Usuń
<input type="checkbox"/>	Świątniki G...	Świątniki G...	ulica Bruchnalskiego	48			Istniejący	Istniejący	Edytuj	Usuń
<input type="checkbox"/>	Świątniki G...	Świątniki G...	ulica Bruchnalskiego	50			Istniejący	Istniejący	Edytuj	Usuń
<input type="checkbox"/>	Świątniki G...	Świątniki G...	ulica Bruchnalskiego	52			Istniejący	Istniejący	Edytuj	Usuń
<input type="checkbox"/>	Świątniki G...	Świątniki G...	ulica Bruchnalskiego	58			Istniejący	Istniejący	Edytuj	Usuń
<input type="checkbox"/>	Świątniki G...	Świątniki G...	ulica Bruchnalskiego	59			Istniejący	Istniejący	Edytuj	Usuń
<input type="checkbox"/>	Świątniki G...	Świątniki G...	ulica Bruchnalskiego	64			Istniejący	Istniejący	Edytuj	Usuń
<input type="checkbox"/>	Świątniki G...	Świątniki G...	ulica Bruchnalskiego	66			Istniejący	Istniejący	Edytuj	Usuń
<input type="checkbox"/>	Świątniki G...	Świątniki G...	ulica Bruchnalskiego	70			Istniejący	Istniejący	Edytuj	Usuń
<input type="checkbox"/>	Świątniki G...	Świątniki G...	ulica Bruchnalskiego	72			Istniejący	Istniejący	Edytuj	Usuń

Zalogowany użytkownik: Damian Kryszan (login: damian) Nowy punkt adresowy Przepnij punkty Dołącz dokumenty

Dane szczegółowe odnośnie punktów można wyświetlić i edytować za pomocą formularza edycji:



Formularz edycji punktu umożliwia zmianę miejscowości, ulicy, numeru, statusu budynku, danych o położeniu oraz danych dotyczących działki, na której się on znajduje. Dla ułatwienia dodawania nowych punktów adresowych istnieje możliwość wyznaczenia kolejnego wolnego numeru w miejscowości oraz wskazania lokalizacji działki na mapie, na podstawie podanego numeru, w celu wstawienia punktu.

Przed zatwierdzeniem zmian system przeprowadza analizę i informuje o wykrytych nieprawidłowościach dotyczących:

- położenia punktu - położenie punktu może być nieprawidłowe jeśli znajduje się on poza granicami działki, ulicy lub miejscowości, do której jest przypisany;
- błędnego numeru - gdy nie jest on unikalny;

W szczególnych przypadkach operator informowany jest o możliwości popełnienia błędu:

- podwójnego numeru adresowego na jednej działce
- braku danych o budynku

Podczas zapisywania zmian istnieje możliwość wygenerowania zawiadomienia dla właściciela, w oparciu o jego dane adresowe - zawiadomienie tworzone jest z szablonów, których format może być edytowany przez operatora. Elektroniczna wersja zawiadomienia jest automatycznie dodawana do dokumentów dotyczących punktu.

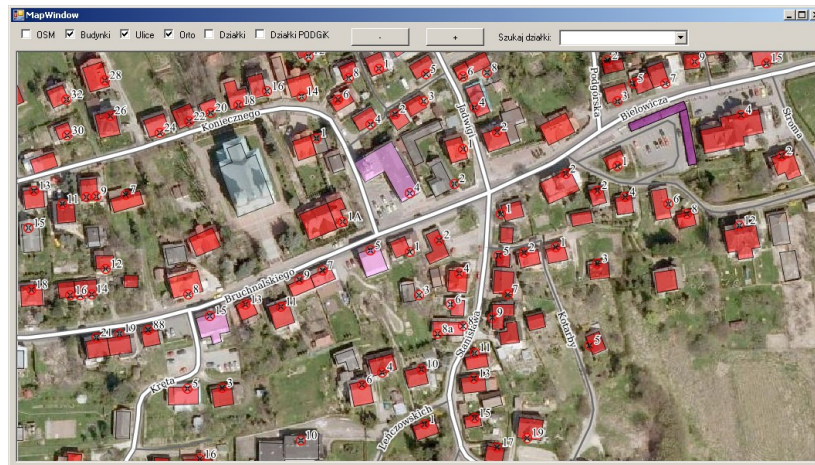
Wszelkie informacje o dokonanych zmianach zostają zapisane w zakładce „Historia” - pozwala ona na wyświetlanie atrybutów archiwalnych oraz czasu i nazwy użytkownika dokonującego zmiany.

Zakładka „Dokumenty” zawiera listę dokumentów aktualnych i archiwalnych dotyczących wybranego punktu.

4. Moduł „Mapa”

Moduł służy do wizualizacji wszystkich rejestrów i dodatkowych warstw graficznych. Może zawierać dowolne warstwy będące zarówno własnością gminy jak i z dostępnych rejestrów publicznych.

Moduł zawiera interaktywną mapę wyświetlającą adresy oraz warstwy ulic, działek i budynków na podkładzie ortofotomapy. Użytkownik ma możliwość wyszukiwania działek po ich numerze, wyszukiwania i zaznaczania punktów adresowych oraz wyświetlania ich atrybutów.



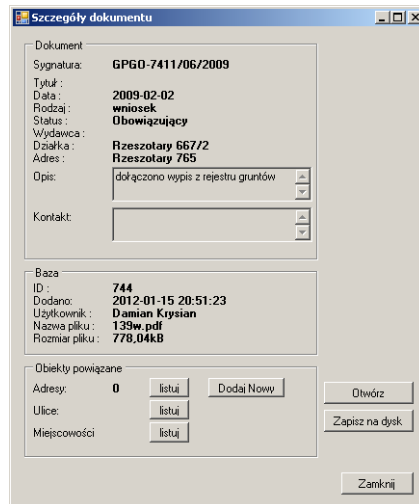
5. Moduł „Dokumenty”

W tym module możliwe jest przechowywanie wszelkich dokumentów dotyczących punktów adresowych w dowolnym formacie. Najczęściej są to: wniosek o nadanie punktu adresowego oraz zawiadomienie o nadaniu punktu adresowego dla właściciela nieruchomości, w formatach *.pdf lub *.doc.

Moduł pozwala na wyświetlenie listy dokumentów w formie tabeli, oraz informuje o niekompletnej dokumentacji. Dotyczy to dokumentów, które nie są skojarzone z żadnym punktem adresowym i wniosków właścicieli, dla których brakuje zawiadomienia o nadaniu numeru.

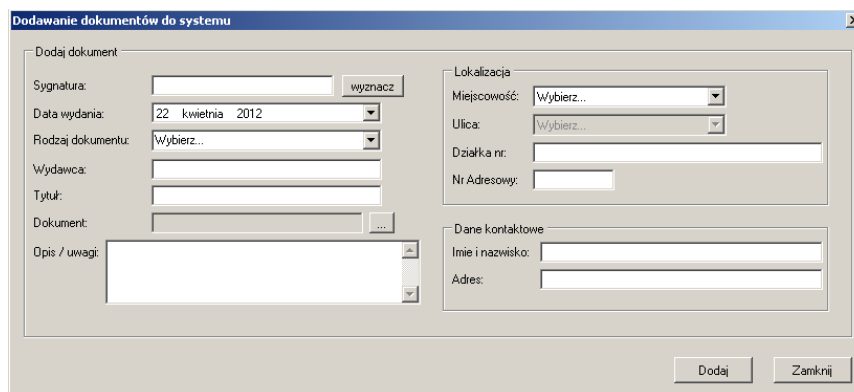
Dokumenty							
Filtruj: Wszystkie Bez adresu Z Adresem Brak Zawiadomienia Odwizet							
Signature	Typ	Tytuł	Opis	Data dokumentu	Wprowadził	Data dodania	
GPGO-7411/03/2009	zawiadomienie			2009-02-02	Damian Krystian	2012-01-15 20:51	Szczegóły
GPGO-7411/04/2009	wniosek		dokłączono odpis księgi...	2009-01-27	Damian Krystian	2012-01-15 20:51	Szczegóły
GPGO-7411/04/2009	zawiadomienie			2009-02-02	Damian Krystian	2012-01-15 20:51	Szczegóły
GPGO-7411/05/2009	wniosek			2009-01-30	Damian Krystian	2012-01-15 20:51	Szczegóły
GPGO-7411/05/2009	zawiadomienie			2009-02-03	Damian Krystian	2012-01-15 20:51	Szczegóły
GPGO-7411/06/2009	wniosek		dokłączono wypis z rejestru...	2009-02-02	Damian Krystian	2012-01-15 20:51	Szczegóły
GPGO-7411/06/2009	zawiadomienie			2009-02-04	Damian Krystian	2012-01-15 20:51	Szczegóły
GPGO-7411/07/2009	wniosek			2009-02-02	Damian Krystian	2012-01-15 20:51	Szczegóły
GPGO-7411/07/2009	zawiadomienie			2009-02-04	Damian Krystian	2012-01-15 20:51	Szczegóły
GPGO-7411/08/2009	wniosek			2009-02-06	Damian Krystian	2012-01-15 20:51	Szczegóły
GPGO-7411/08/2009	zawiadomienie			2009-02-09	Damian Krystian	2012-01-15 20:51	Szczegóły
GPGO-7411/09/2009	wniosek			2009-01-19	Damian Krystian	2012-01-15 20:51	Szczegóły
GPGO-7411/10/2009	wniosek			2009-02-11	Damian Krystian	2012-01-15 20:51	Szczegóły
GPGO-7411/10/2009	zawiadomienie			2009-02-16	Damian Krystian	2012-01-15 20:51	Szczegóły
GPGO-7411/11/2009	wniosek			2009-02-13	Damian Krystian	2012-01-15 20:51	Szczegóły

Szczegóły dokumentu są wyświetlane w osobnym formularzu:



Dokument zawiera dodatkowe informacje w postaci: daty wprowadzenia, nazwy użytkownika wprowadzającego, wielkości i nazwy pliku oraz ilości skojarzonych obiektów. Użytkownik ma możliwość otwarcia dokumentu lub zapisania go na lokalnym komputerze.

Dodawanie nowego dokumentu wymaga wskazania pliku, uzupełnienia sygnatury, rodzaju i daty dokumentu. Dodatkowo użytkownik może wprowadzić numer działki, numer punktu oraz dane kontaktowe z wniosku - pozwoli to na automatyczne uzupełnienie danych w zawiadomieniu.



Po zatwierdzeniu plik jest zapisywany na serwerze - od tej pory będzie dostępny w zakładce dokumenty dla wszystkich upoważnionych użytkowników.

System umożliwia i kontroluje wiązanie prowadzonych dokumentów i punktów adresowych.

Pozwala uzupełnić punkt adresowy w oparciu o wprowadzony dokument lub dodać dokument do istniejącego punktu - aby to zrobić należy dodać nowy punkt w formularzu „Szczegóły dokumentu” lub przeciągnąć go z modułu „Dokumenty” do zakładki „Dokumenty” wybranego punktu.

6. Ustawienia i funkcje dodatkowe

System pozwala na definiowanie użytkowników i przypisywania im uprawnień dostępu do poszczególnych rejestrów. Dostęp do danych może być ograniczony do trybu „tylko do odczytu” - pozwala to na poprawę bezpieczeństwa i udostępnieniu edycji tylko upoważnionym osobom.

System pozwala na wymianę kompletu danych z rejestrów w formacie GML - zgodnie z Rozporządzeniem.

System GEMA posiada możliwość synchronizacji danych z portalem GEOpl - oferowanym przez GISON Sp. z o.o.